

CARTA (17) A LOS DISCÍPULOS

Desde Valparaíso, Chile, para mis Hermanos de Obregón, Sonora, México.

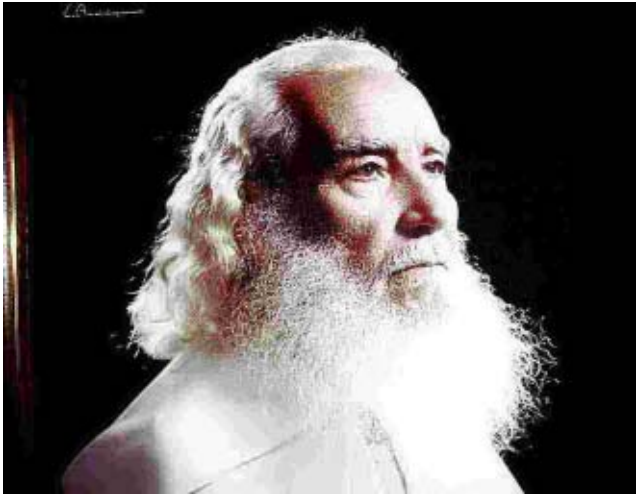


El MSMA dijo que para llegar a ser un auténtico Iniciado se deben de superar los prejuicios de credos, de razas, de sexos y de clases.

En la práctica, he observado que esto es aplicable a los individuos en particular y a las Instituciones Iniciáticas en general, como lo hemos visto y vivido en la actual RedGFU.

Los problemas de nuestra Institución, en sus comienzos, fueron problemas de credos. Mucha gente pensó que se trataba de una organización religiosa y se alejó o se acercó a ella con esa idea. A pesar de que el MSMA el doctor Serge Raynaud de la Ferriere aclaró que no lo era y que el Maestro Estrada lo reiteró, surgieron controversias típicamente religiosas en torno a las figuras del SMA y del SHM que aún perduran en algunos ámbitos de la Institución y que insisten en perpetuarse en las figuras de algunos de sus discípulos secundarios.

Gradualmente las conciencias fueron avanzando y se fue haciendo claro que el Principio Motor del Universo es uno sólo, cualquiera que sea el nombre que se le de, incluyendo los más modernos aportados por la Ciencia o los más pintorescos que han usado las religiones primitivas. Lo más importante es que ese Principio Único, o Potencial Puro, que presienten los religiosos con su intuición, se corrobora cada vez más con los descubrimientos de los científicos y las experiencias directas de la conciencia. Es así como gradualmente se han comenzado a salvar los abismos conceptuales entre la Ciencia y la Religión y los científicos se están interesando en dialogar con los místicos acerca de la posible relación entre el Vacío y el Silencio del Ser y la Antimateria y el Caos inespacial e intemporal, y otras teorías como la Resonancia Mórfica y el Genoma Humano que no revelan otra cosa que la Unidad en la Diversidad macrocósmica y microcósmica. El mesianismo de los primeros tiempos de la RedGFU se ha ido transformando en Humanismo Trascendental, tal como lo anunció el propio Maestro de la Ferriere y lo vivió como ejemplo su Discípulo, Don José Manuel Estrada.



Después de los prejuicios de credos, se agudizaron los prejuicios de razas a través de un indigenismo americano supuestamente espiritual que no ha pasado de exponer necesidades políticas y económicas de sobra conocidas. Sin embargo, las sacudidas emocionales estremecieron seriamente a la RedGFU siguiendo el principio clásico de los cultos primitivos que consiste en dividir, creando desconfianza y enemigos ocultos, para dominar. Naturalmente el evidente progreso de las comunicaciones y la información deshizo ese proyecto que fue

apadrinado por algunos jefes de la Red y solamente sirvió para evidenciar el común origen de los Seres Humanos y su común destino de unidad inocente que se descubre en la diversidad experimental y se resume en la Unidad Consciente que algunas tradiciones de sabiduría llaman Samadhi, Satori, Estado de Gracia o Iluminación. Precisamente, se evidenció que la llamada Nueva Era de Acuarios es una tendencia general hacia la Sabiduría como fe abierta a lo infinito y sagrado y la conciencia despierta para constatar lo infinito y sagrado en el trasfondo de todos los Seres y de todas las cosas de la Magna Obra del Universo y los Individuos.

Dicho al estilo de los campesinos mexicanos: o todos somos hijos de Dios o todos somos huérfanos, independientemente del color de la piel y del nivel de comprensión de cada quien.

Desde el fondo y el trasfondo de la historia humana afloraron también los prejuicios de sexos, lo matriarcal y lo patriarcal, ¿qué es más importante, el huevo o la gallina?. Parecían pensar los varones de la RedGFU al ver la abnegación y el trabajo impersonal de multitud de mujeres que le dieron forma a la Institución con su instinto natural de servicio a la vida. Porque esa es la razón de ser de la Fraternidad y de las jerarquías de Fraternidad. Primero se habló de la “pruebas” peligrosas y hasta satánicas que encarnaba la mujer, luego se habló de las energías, de la vitalidad y de la vida que activan las mujeres, más adelante se vio la necesidad de confiar a las mujeres los puestos administrativos más peligrosos para los hombres como son el manejo de los dineros y la moral institucional, es decir, las buenas costumbres y la limpieza material y espiritual. Finalmente, se consideró que dentro del ambiente democrático de la Fraternidad el voto

femenino era importante porque ellas sumaban mayoría. Entonces se centró la preocupación en los rangos jerárquicos y se estudiaron los evidentes peligros que representaban las mujeres para los jerarcas varones y se decidió afrontar ese reto con valentías hasta el Grado de Gag Pa. Resultó que la Jerarquía masculina tuvo que refinar sus protocolos por la presencia de las damas y mantener bien organizados sus lugares de reunión, además hacer un uso controlado, embellecido y hasta trascendental de las energías polares, poniendo de moda las enseñanzas sobre sexo sagrado, magia sexual y otros refinamientos que exigieron a los varones mejor administración y exclusividad de sus potenciales y revisión de su tradición de supremacía en estos campos. Finalmente se vislumbra que la “Tierra Prometida” tiene que ver con la unión de la conciencia de Isis y de Ra en la Unidad de HEL. Desde entonces quedo el campo abierto para que la mujer aspire y sea reconocida con los más altos rangos de Jerarquía Iniciática.



Ahora estamos entrando en la etapa de la superación de los prejuicios de clase. ¿Quién es el más grande entre nosotros? Le preguntaron los Discípulos al Maestro Jesús, el Cristo. “Sea el más grande como el más pequeño, que el más grande es el que mejor sirve al pequeño”. Más claro, agua, repetía el Hermano Mayor. “Porque el Hijo del Hombre no vino para ser servido, sino para servir, y el que quiera ser el más grande de todos tiene que ser el servidor de todos” – agregó.

Resulta que gracias al esfuerzo de mucha gente a lo largo de más de cincuenta años de trabajo, la RedGFU está comenzando a tener credibilidad como “Institución de Interés Social”, según la Autoridades Españolas, como Institución de Desarrollo Humano, educación ambiental y Trascendental, según la leyenda de nuestros Ashrams, que día a día atraen a más grupos que consideraran que se trata de una Institución imparcial de reeducación Humana y contratan el uso de nuestras instalaciones para sus propias prácticas sin recelos partidistas, o doctrinarios, cumpliendo lo señalado por el Maestro de la Ferriere de: “Unir en un conjunto armónico a los grupos, sociedades e instituciones que en alguna forma trabajan para elevar la condición humana por medio de la elevación de la conciencia”, y ahora comienza a agudizarse los prejuicios de clase entre algunas personas de la RedGFU, que sienten amenazados sus intereses por la presencia de personas más capaces que están dispuestas para ayudar a la Institución.

Esto es algo que tenemos que afrontar y superar. La RedGFU no es una institución para pobres o para ricos exclusivamente, es una Institución para mejorar la calidad humana y llevarla, si es posible, hasta la excelencia por medio de un trabajo metódico y preciso para mejorar la salud en lo Humano y la Conciencia en lo Sagrado, para poder tener Paz en el Ser y en lo Humano, siguiendo la divisa de los políticos que aseguran que todo es posible en la paz.

Cierto, todo es posible. Hay que poner en paz a nuestras frustraciones personales y seguir el ejemplo de quienes, por lo menos en parte, las han superado. Está claro, necesitamos gente que nos ayude para seguirmos ayudando a nosotros mismos al ayudar a los demás. También está claro, que no necesitamos gente que nos venga a mandar, sino para que nos enseñe a servir mejor con su propio ejemplo y sin sentimentalismos de clase para “pobretearnos” en nombre de la compasión. Necesitamos, como siempre lo hemos dicho, ejemplos vivientes, y ahora ya los comenzamos a tener. No hay que temer a que nos opaquen, hay que crecer y ser ejemplos vivientes. “A mayor altura más humildad”, como lo indica la tradición de los Iniciados, que nunca están terminados. Los discípulos, apoyados en el ejemplo de los Maestros, tenemos que dar un ejemplo mejor que el que recibimos.

Esto no es arrogancia, sino *Sentido Común*, las posibilidades de lo Sagrado son infinitas y su reflejo en lo humano tiene que superarse constantemente para reflejar, a su vez, un poco más de la inagotable potencia del Ser.

Ya es tiempo de dejar atrás los prejuicios, la humanidad necesita un ejemplo auténtico en estos momentos para superar sus miedos y elevar su condición. Esa es nuestra misión.



SAT
ARHAT
José
Marcelli

20 - XI - 2001